

MANUEL

BIENVENUE

Nous vous remercions de participer à la description de ces esquisses. Votre contribution nous aide à dresser un relevé des nombreux styles et éléments conceptuels. En y ajoutant les inscriptions trouvées ici et là, nous pouvons commencer à comprendre le maillage des concepteurs, des tisserands et des produits. De la sorte, nous pourrions non seulement partager ces magnifiques esquisses avec tout un chacun, mais également diffuser des récits et autres témoignages.

La façon de s'enregistrer sur DoeDat.be et les directives à suivre pour décrire et compléter les champs disponibles sont brièvement décrites ci-dessous. Bonne lecture et bon amusement!

PARTIE 1 : L'ENREGISTREMENT

Étape 1 : Accédez d'abord à la page www.DoeDat.be.

Cliquez dans le coin supérieur droit sur 'Se connecter' puis sur 'S'inscrire maintenant'.

Étape 2 : Création de votre compte.

Veuillez compléter tous les champs demandés, puis cliquer sur 'Créer un compte'.

Étape 3 : Vérifiez votre boîte aux lettres électronique. Vous avez dû recevoir un e-mail de 'Botanic Garden Meise' contenant un lien destiné à activer votre compte et à achever la procédure d'inscription. Si vous ne trouvez pas cet e-mail, vérifiez dans vos spams.

Cliquez sur le lien dans l'e-mail. Il conduit vers l'écran de confirmation 'Félicitations! Votre compte a été créé avec succès'.

Clôturez cette page Internet et quittez votre boîte aux lettres électronique.

Étape 4 : L'enregistrement est terminé, passez à la partie 2.

PARTIE 2 : COMMENCEZ LA DESCRIPTION DE DESSINS

Étape 1 : Allez sur la page www.DoeDat.be.

Dans le coin supérieur droit, cliquez sur 'Se connecter'; saisissez votre adresse e-mail et votre mot de passe, puis cliquez sur 'S'identifier'. (Si vous êtes encore connecté, cliquez sur 'Rester connecté'.)

Cliquez sur le bouton vert 'Participer'.

Cliquez sur le projet 'De l'idée jusqu'à l'étoffe : un regard (haut en couleur) dans les coulisses!'

Cliquez sur le bouton orange 'START'.

Étape 2 : Choisissez une image à décrire et cliquez sur 'TRANSCRIRE'.

Étape 3 : Saisissez les champs en suivant les instructions détaillées plus loin dans ce manuel.

Étape 4 : Tous les champs sont-ils dûment remplis?

Si OUI :

Cliquez sur le bouton orange 'ENREGISTRER'.

À l'écran s'affiche le message 'Merci! Votre contribution a été enregistrée'.

Vous avez maintenant le choix :

Réaliser une autre tâche;

Revenir à la tâche que vous venez d'enregistrer;

Retourner à la page de démarrage du projet;

Consulter toutes vos contributions (y compris les tâches déjà enregistrées).

Si NON :

Préférez-vous terminer la description de l'image ultérieurement? Cliquez sur 'Enregistrer tâche inachevée'.

J'AI ENCORE UNE QUESTION

Avez-vous une question à propos de cette image? Posez-la à vos collègues bénévoles en cliquant sur le bouton 'Créer sujet forum'.

CONSEILS pour un examen détaillé de l'image

Modifier l'image :

Pour déplacer l'image : faites un clic droit, maintenez la pression et bougez la souris.

Pour agrandir ou réduire la taille de l'image : posez le curseur de la souris sur l'image et faites tourner la roulette vers l'avant ou vers l'arrière.

Sur la gauche sont présents les symboles permettant :

D'agrandir ou de rétrécir l'image;

De déplacer l'image dans les 4 directions.

Besoin d'aide?

Impossible de vous enregistrer ou de vous identifier?

Voulez-vous nous contacter? Envoyez un message à l'adresse lisa.tijtgat@Kortrijk.be.

Nous suivre

texturekortrijk.be

[facebook.com / Texturekortrijk](https://www.facebook.com/Texturekortrijk)

[instagram.com / Texturekortrijk](https://www.instagram.com/Texturekortrijk)

Ce manuel a été établi pour un projet du Texture Museum (Courtrai). Merci aux collègues du Jardin botanique de Meise de nous avoir permis d'utiliser la plate-forme DoeDat.

INSTRUCTIONS POUR L'ANALYSE DES IMAGES

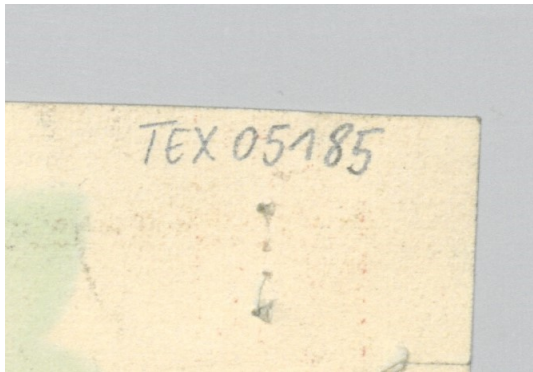
DÉTAILS

1/ Surface vierge

Lorsque le verso ne comporte ABSOLUMENT RIEN, ni inscription, ni cachet, ni étiquette, veuillez cocher la case 'Image blanche'. Vous pouvez clôturer cette tâche et passer à la suivante.

Lisez et suivez les directives ci-dessous pour décrire une à une les images disponibles. En cas de questions ou d'incertitudes, veuillez contacter lisa.tijtgat@Kortrijk.be ou créer une discussion sur le forum.

Attention : Chaque projet a été numéroté au crayon, sous la forme TEXxxxxx. C'est une note interne du musée et non une inscription formulée par l'auteur. Vous pouvez donc ne pas en tenir compte.



2/ Cachet 1

Si un ou plusieurs cachets ou sceaux sont apparents, décrivez-les séparément en remplissant les champs suivants.

Position du cachet 1 : indiquez la position du premier cachet.

Contenu du cachet 1 : si le cachet contient un nom, une adresse ou du texte, reproduisez-en toutes les informations mot à mot, y compris les abréviations telles quelles.

Pour indiquer un passage à la ligne, utilisez une barre oblique suivie d'un espace : (/).

Les parties de textes illisibles ou difficilement déchiffrables doivent être encadrées par des crochets : [...].

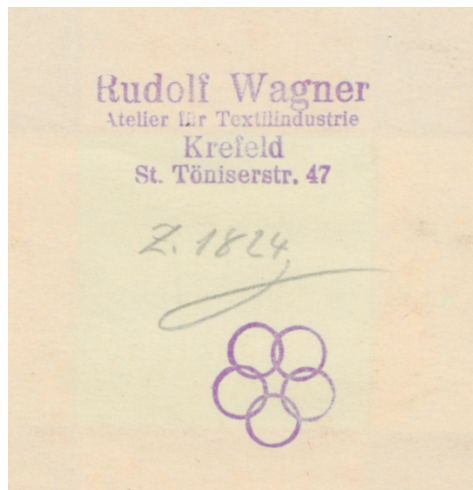
Exemple :

Tissage 'l Abeille / (Société [...]) / Deerlijk

Cachet 1, description : si le cachet est un logo, indiquez-le ici et décrivez-en brièvement la forme et la couleur.

Cachet 2 & 3

Si d'autres cachets sont apparents au recto, utilisez la même méthode de travail que pour le cachet 1.



Exemple

Cachet 1 – Contenu

Rudolf Wagner/ Atelier für Textilindustrie/ Krefeld/ St. Töniserstr. 47

Cachet 2 – Description

Logo en forme de fleur composée de cercles.

3 / Étiquette

Si vous constatez la présence d'une étiquette, veuillez cocher la case 'Étiquette'.

Position de l'étiquette : indiquez la position de l'étiquette.

Contenu de l'étiquette : indiquez le contenu intégral de l'étiquette, en le reproduisant mot à mot, y compris les abréviations.

Pour indiquer un passage à la ligne, utilisez une barre oblique suivie d'un espace : (/).

Les parties de textes illisibles ou difficilement déchiffrables doivent être encadrées par des crochets : [...].

Description de l'étiquette : décrivez en quelques mots la forme, la couleur et les autres particularités de l'étiquette.

4 / Inscription manuscrite 1

Position de l'inscription manuscrite 1 : indiquez la position de l'inscription.

Méthode de l'inscription 1 : choisissez dans la liste la méthode qui a probablement été utilisée.

Contenu de l'inscription 1 : indiquez mot à mot tous les termes lisibles de l'inscription, y compris les abréviations.

Pour indiquer un passage à la ligne, utilisez une barre oblique suivie d'un espace : (/).

Les parties de textes illisibles ou difficilement déchiffrables doivent être encadrées par des crochets : [...].

Attention : Chaque projet a été numéroté au crayon, sous la forme TEXxxxx. C'est une note interne du musée et non une inscription formulée par l'auteur. Vous pouvez donc ne pas en tenir compte.

Il n'est pas nécessaire de reproduire les séries de chiffres, mais essayez d'identifier s'il s'agit d'un calcul ou simplement d'une série de chiffres.

Pour une série de chiffres, veuillez indiquer 'Série de chiffres'.

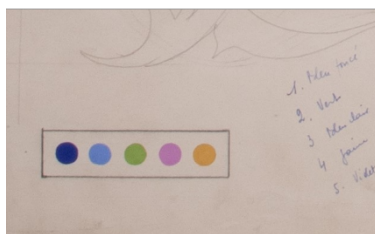
Pour un calcul, indiquez 'Calcul' et détaillez-le si vous le pouvez : multiplication, division, somme, soustraction.

Diagramme de couleur :

Certains dessins portent un diagramme dressant la liste des couleurs de fils utilisés pour les tissus.

Désignez cette inscription comme 'Diagramme de couleur'. Il n'est pas nécessaire de reproduire les éventuelles dénominations des couleurs utilisées par le diagramme.

Exemples :



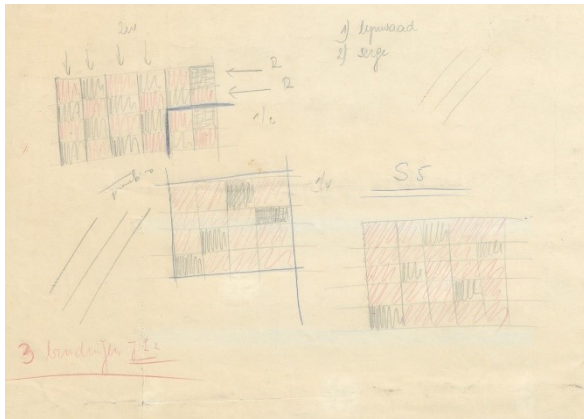


Annotation technique de tissage :

Certains dessins comportent une esquisse ou un schéma technique de tissage.

Désignez-les par 'Annotations techniques de tissage', en y ajoutant leurs textes en intégralité.

Exemple :



Inscription – Contenu

Note technique de tissage

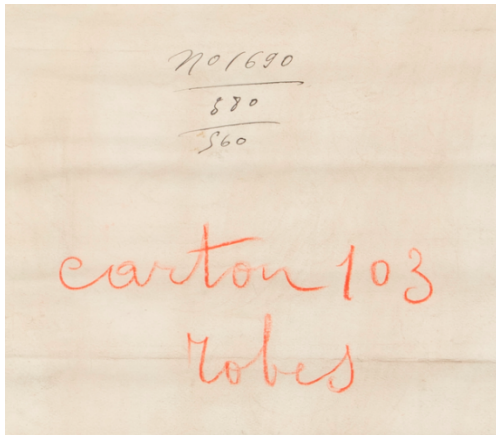
3 bindingen J [2]2

Inscription manuscrite 2, 3 & 4

Si le dessin comporte plusieurs inscriptions séparées, veuillez appliquer pour chacune d'entre elles la même méthode de travail que pour l'inscription 1.

Des inscriptions doivent être considérées comme distinctes lorsqu'elles sont éloignées les unes des autres, réparties sur toute la feuille, inscrites dans une autre direction, formées d'une autre écriture ou avec du matériel différent (crayon noir, crayon de couleur, stylo-bille ou stylo plume, etc.).

Exemple



Inscription manuscrite 1 : N° 1690/ [...]80/ 560

Inscription manuscrite 2 : Carton 103/ robes

L'inscription rouge est considérée comme séparée des autres, parce qu'elle est plus grande et a été réalisée avec un autre matériel. Elle est donc considérée comme une seconde inscription.

5 / Notes

Avez-vous des observations ou compléments à fournir à propos de cette image? Identifiez-vous le nom d'une personne ou d'une entreprise? Voulez-vous en communiquer un aspect intéressant? Merci d'utiliser les notes à cet effet.

